

MEMORIA PRÁCTICA I- “TABÚ”



Sabrina Gascó Bule, Leyre Soler Traver y Claudia Vizcai
PRÁCTICA I, TECNOLOGÍAS DE LA IMAGEN II 2ºAA Elena Mir Sánchez 2021

FICHA TÉCNICA

TÍTULO: Tabú

BREVE DESCRIPCIÓN:

Recreación de un escenario en la que dos frutas se seducen antes del acto durante una fiesta.

DURACIÓN: 1:04

EQUIPO Y FUNCIONES:

Claudia Vizcaí, Leyre Soler y Sabrina Gascó.

Claudia Vizcaí, encargada de la dirección, idea y puesta en marcha y luces.

Leyre Soler, encargada de la dirección, escenografía, efectos, puesta en marcha y luces.

Sabrina Gascó, encargada de la dirección, edición, puesta en marcha y luces.

EQUIPO TÉCNICO:

En cuanto al material técnico utilizamos un trípode para ajustar el iPhone con el que grabamos y trabajamos durante la producción.

Para la escena en si, utilizamos frutas (papaya y plátano) como figuras principales y goma-eva para crear el fondo perdido.

En cuando a la luz, hicimos uso de luces led's para generar la luz general y un flexo para generar sombras y cambios del foco luminoso.

Para generar el efecto húmedo, empleamos gel, agua y vaselina.

Por último, empleamos el programa Stop-Motion studio para la grabación del material y Adobe Premiere para la edición.

PÚBLICO Y TONO

Dirigido a un público sin escrúpulos a lo explícito.

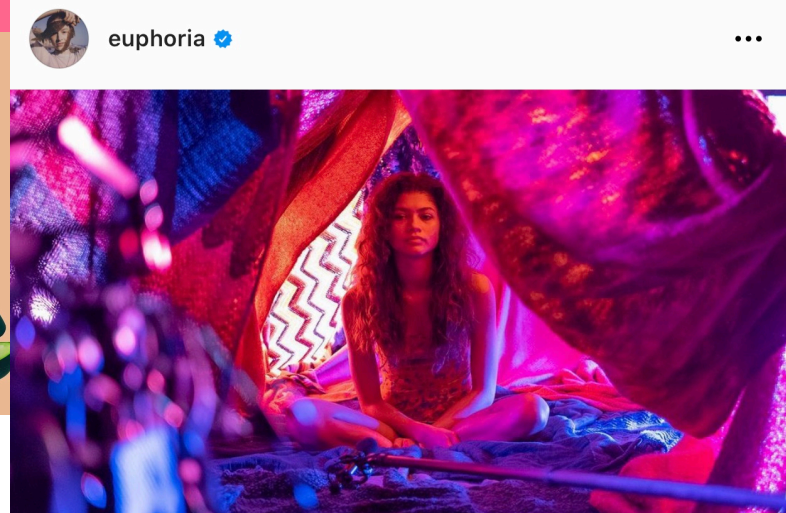
Con un tono cómico, irónico y erótico.

PREPRODUCCIÓN

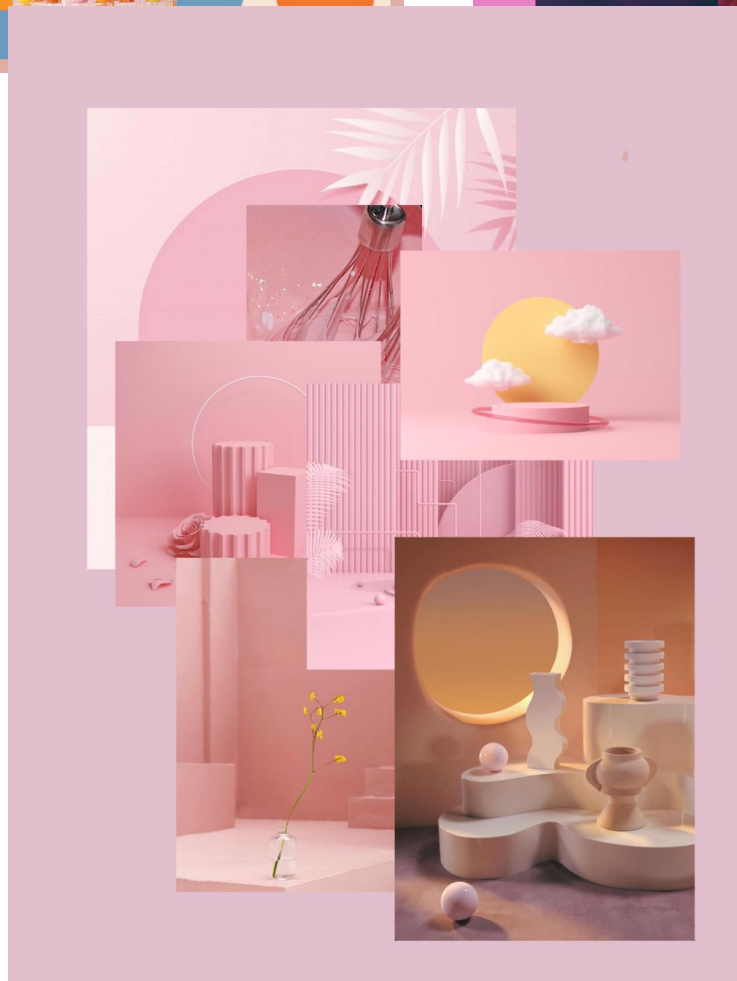
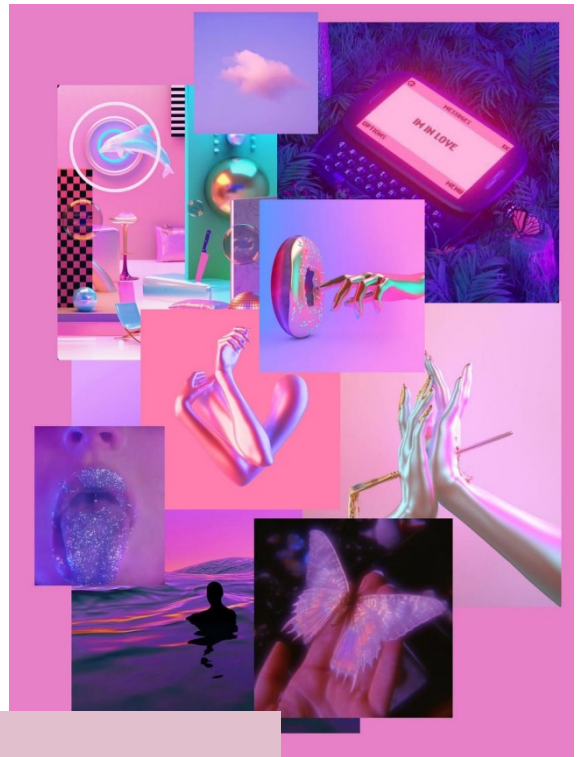
IDEACIÓN

Partimos de un Brainstorming limitado pero concreto, con dos ideas en la mano, una de ellas trataba de recrear un audio de un personaje muy famoso en nuestra generación (La Reina del Brillo) la cual se hizo viral por su basta personalidad. Descartamos esta idea porque buscábamos algo mas fácil y sencillo de producir; nuestra segunda y definitiva idea parte de crear un video desde la inspiración de la estética de "Platanomelón", que es una marca de juguetes sexuales famosa no solo por sus productos sino por su estilo minimalista, "soft" y muy juguetón que llama la atención a primera vista.

La idea de las frutas es un concepto sacado de la película erótica "Kiki, el amor se hace" dirigida por Paco Leon la cual trata de filias sexuales, además tiene una estética muy veraniega y fresca donde aparecen frutas sexualizadas como si fuesen los genitales. Otra inspiración, vino de la iluminación y la paleta de colores de "Euphoria" una serie de HBO en la cual se vive en un drama constante de amor, desamor, sexo, adolescencia, y drogas. Tiene muchos cambios de luces y tonos rosados que le da un ambiente de fiesta y sensualidad. Este conjunto de ideas nos llevó a crear "Tabú", el objetivo de este trabajo es normalizar el sexo y fomentar una educación sana para que deje de ser un tema... Tabú.



MOODBOARD, REFERENTES



GUIÓN TÉCNICO

SECUENCIA	PLANO	DESCRIPCIÓN	PLANO	ÁNGULO	SONIDO	TEXTO	DURACIÓN
Escena 1: Fondo plano, frutero.	1	Primer plano del frutero, donde se encuentran los protagonistas, Plátano y Papaya.	General.	Neutro.	Música y onomatopeyas.	-	10"
Escena 2: Fondo plano, frutero.	2	Plátano y Papaya se van acercando desde los extremos del frutero al centro	General.	Neutro.	Música y onomatopeyas.	-	10"
Escena 3: Fondo plano, frutero.	3	Empiezan un juego de seducción entre ambos rozándose, que empieza a subirse de tono.	General.	Neutro.	Música y onomatopeyas.	-	10"
Escena 4: Fondo plano, Plátano	4	Primer plano de Plátano goteando y la calidez de la luz va incrementándose.	Primer plano.	Neutro.	Música y onomatopeyas.	-	5"
Escena 5: Fondo plano, Papaya.	5	Primer plano de Papaya goteando, y la calidez de la luz va incrementándose.	Primer plano.	Neutro.	Música y onomatopeyas.	-	5"
Escena 6: Fondo plano, frutero.	6	Ambas frutas cumplen su deseo y la luz va desapareciendo lentamente y el plano alejándose, dejando a las frutas en su intimidad.	General.	Neutro.	Música y onomatopeyas.	-	10"

GUIÓN LITERARIO

1 INT. FONDO PLANO, FRUTERO - LUZ ARTIFICIAL ENCENDIDA.

Primer plano del frutero, donde se encuentran los protagonistas, Plátano y Papaya.

2 INT. FONDO PLANO, FRUTERO - LUZ ARTIFICIAL ENCENDIDA.

Plátano y Papaya se van acercando desde los extremos del frutero al centro.

3 INT. FONDO PLANO, FRUTERO - LUZ ARTIFICIAL ENCENDIDA.

Empiezan un juego de seducción entre ambos rozándose, que empieza a subirse de tono.

4 INT. FONDO PLANO, PLÁTANO - LUZ ARTIFICIAL ENCENDIDA.

Primer plano de Plátano goteando y la calidez de la luz va incrementándose.

5 INT. FONDO PLANO, PAPAYA - LUZ ARTIFICIAL ENCENDIDA.

Primer plano de Papaya goteando, y la calidez de la luz va incrementándose.

6 INT. FONDO PLANO, FRUTERO - LUZ ARTIFICIAL ENCENDIDA.

Ambas frutas cumplen su deseo y la luz va desapareciendo lentamente y el plano alejándose, dejando a las frutas en su intimidad.

STORYBOARD

			
Toma #: 1 Descripción: EMPIEZA DESDE LA OSCURIDAD APARECIENDO LA ESCENA EN ZOOM Audio: Silencio	Toma #: 2 Descripción: PAPAÑA Y PLÁTANO SE VAN ACERCANDO Audio: Música seductora.	Toma #: 2 Descripción: ACERCA MIENTO Audio: Música seductora	Toma #: 3 Descripción: JUEGO DE SEDUCCIÓN PRIMER PLANO Audio: Misma música
			
Toma #: 4 Descripción: PLÁTANO GOTEARDO CAMBIO DE LUZ Audio: Continúa la música	Toma #: 5 Descripción: PAPAÑA GOTEARDO Audio: Misma música	Toma #: 6 Descripción: CAMBIO DE ILUMINACIÓN PLANO CONTRA PICA DO (límite del acto) Audio: Sigue volumen música	Toma #: 6 Descripción: SE DESVANESCE LA IMAGEN POCO A POCO Audio: se va apagando la música

PRODUCCIÓN

La producción de este trabajo se realizó en casa de Sabrina, concretamente en su habitación, aprovechamos que tiene luces led, varios flexos y un gran escritorio.

Compramos las frutas, como es obvio, para el aparato reproductor masculino escogimos el plátano y para el femenino la papaya. Tuvimos que hacerlo todo el mismo día, ya que en unas horas cambiaría el estado de la fruta y no tendrían esa sensación de jugosidad que buscábamos, aun así, teníamos que hidratarlas mucho porque se iban secando.

Para el fondo, compramos un par de cartulinas de goma-eva y las pegamos en la pared y en la mesa con celo, para dar sensación de profundidad infinita. Durante los primeros escenarios, nuestros protagonistas se encontraban en una especie de frutero que escogamos transparente para que se apreciaran mejor los colores y las formas de las frutas. También pusimos un par de frutas mas para crear un ambiente de "fiesta en el frutero".

Para la iluminación, como he comentado, disponíamos de unas luces led que, con una aplicación, íbamos cambiando de tonalidades como gustásemos, tanto de color como de saturación, etc. Lo mismo con el flexo, aunque este de forma manual, es decir, para restarle luz lo alejábamos o poníamos papel al rededor de la bombilla y si queríamos un foco mas ponente lo acercábamos. Le dimos mucha importancia a la iluminación porque la historia, al estar basada en una fiesta, las luces son algo vital, esto requería precisión a la hora de mover y controlar el flexo.

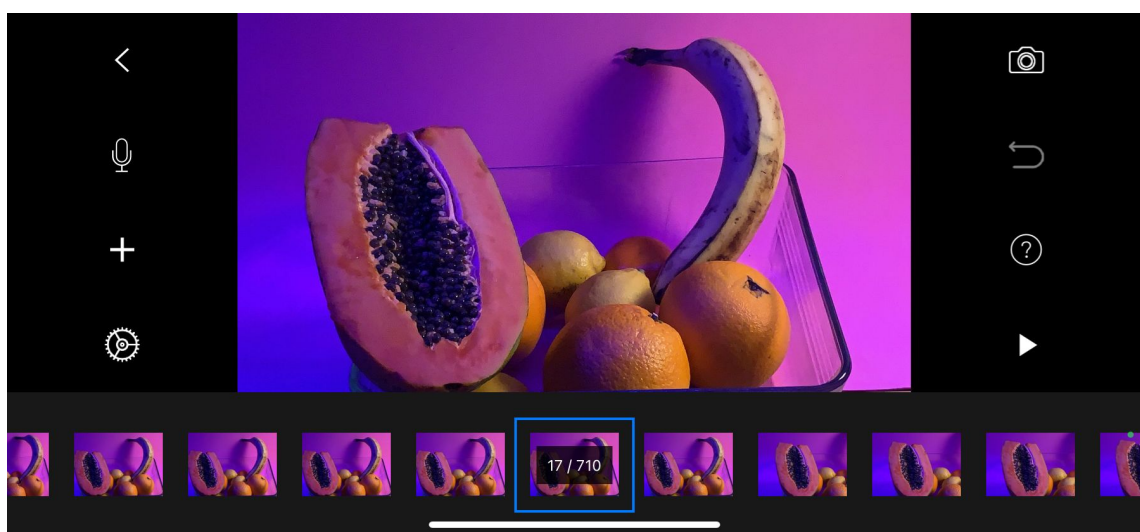
Para crear el movimiento, íbamos cambiando las frutas de sitio cuidadosamente para que no se resbalasen, en varias ocasiones tuvimos que utilizar algún objeto de sujeción para que se mantuviesen en la posición que queríamos ya que son objetos bastante inestables, por ejemplo, en la última escena, la del acto, Leyre era la que sujetaba el plátano porque nos resultó imposible que se mantuviesen encima sin caerse.

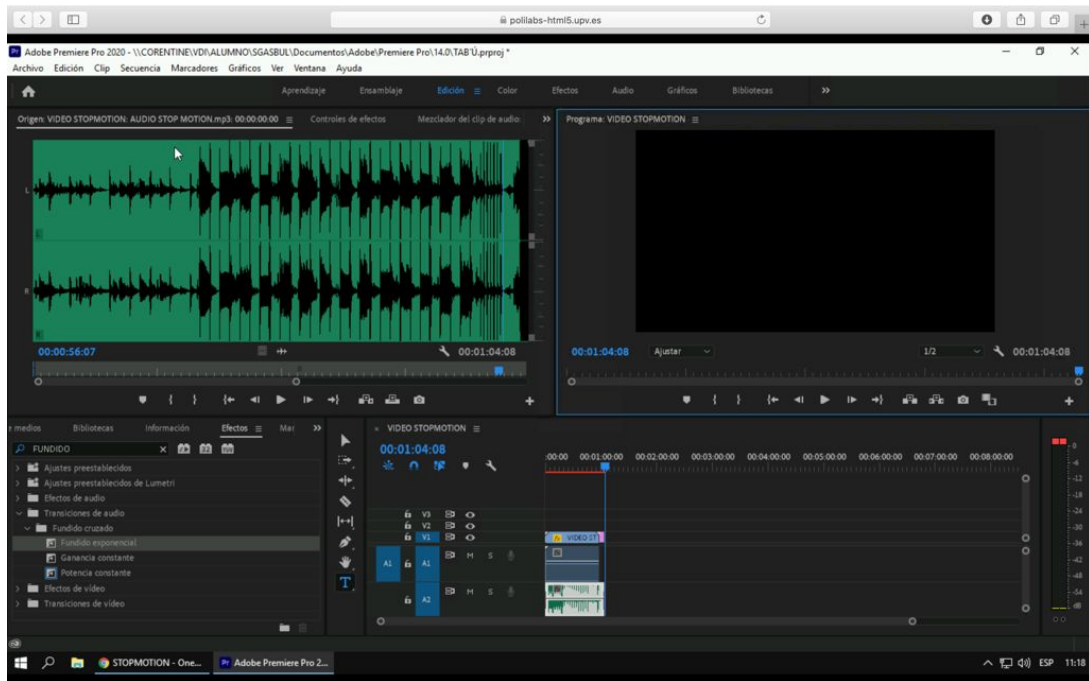
La mayoría del video está grabado desde un trípode pero para algunos un poco más diferentes cogíamos el móvil con la mano.

Finalmente, para los goteos y todos los "drips" utilizamos agua, vaselina, y el toque especial, lubricante, irónicamente vino estupendo porque tenía la textura y la densidad que buscábamos ya que con el agua no se diferenciaba muy bien. Decidimos hacer un video para el making off.

MAKING-OF: <https://youtu.be/kSBikRWvAjE>

Todo este proceso nos llevó unas tres horas de producción y unas 2 de edición





POSTPRODUCCIÓN

Dado a que trabajamos la luz y la cromatización del trabajo durante la producción, no tuvimos que realizar cambios posteriores en edición.

Con la ayuda de Adobe Premiere, insertamos la pista de audio con un fundido exponencial al inicio y al final del audio.

Hemos introducido unos créditos finales y exportado el video con un formato H264.

EXPERIENCIA

Después de haber puesto en práctica nuestros limitados conocimientos, nos hemos dado cuenta de que la ejecución era más fácil de lo que pensábamos.

En general, estamos contentas con los resultados, el video ha quedado muy similar a como lo imaginábamos, representa bastante las primeras ideas del principio.

Mientras experimentábamos con los materiales adjudicados, en nuestro caso, las frutas y las cartulinas, veíamos lo versátiles que podían funcionar, pese a su inmóvil estado.

Gracias a los diferentes elementos lubricantes podíamos darles un ápice de emoción y con los diferentes fotogramas expuestos podíamos darle unos sencillos movimientos para cobrarles algo de vida.

También hemos tenido dificultades, sobreponer las dos figuras principales era un tanto laborioso.